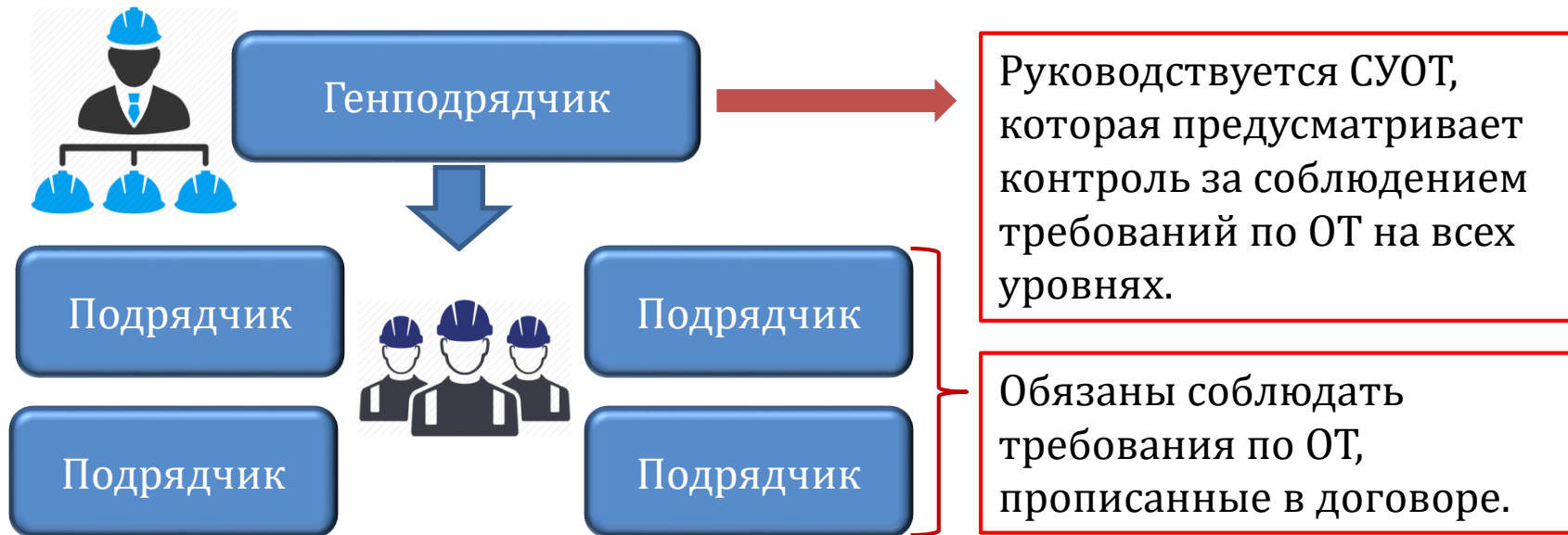




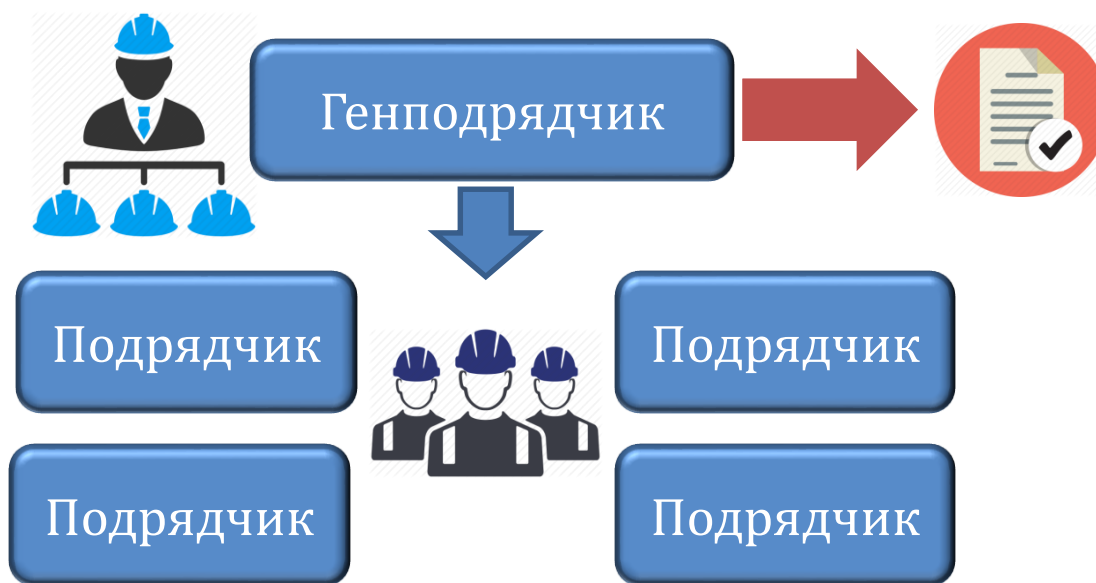
ВЗАИМОДЕЙСТВИЕ ГЕНЕРАЛЬНОГО ПОДРЯДЧИКА С СУБПОДРЯДЧИКАМИ В ЧАСТИ ОБЕСПЕЧЕНИЯ СИСТЕМЫ УПРАВЛЕНИЯ ОХРАНОЙ ТРУДА

**Комитет по страхованию,
охране труда и финансовым
инструментам строительного рынка
Ассоциации «НОСТРОЙ»**



П. 23 Постановления Правительства РФ от 16.02.2008 N 87 (ред. от 21.04.2018) «О составе разделов проектной документации и требованиях к их содержанию»
проектная документация должна содержать:
перечень мероприятий и проектных решений по определению технических средств и методов работы, обеспечивающих выполнение нормативных требований охраны труда.

Соблюдение требований по ОТ при осуществлении строительного производства обеспечивается всеми организациями, заключающими договор строительного подряда.



ВНУТРЕННИЙ ЛОКАЛЬНЫЙ АКТ (РЕГЛАМЕНТ / ДОГОВОР СТРОИТЕЛЬНОГО ПОДРЯДА)

- определяет условия, связанные с СУОТ, подлежащие включению в договор подряда;

- устанавливает порядок взаимодействия всех подрядных организаций, их подключения к СУОТ строительной организации, ответственность и др.

Для обеспечения эффективного взаимодействия подрядных и субподрядных организаций, в проекте СТО НОСТРОЙ предусмотрены разделы, регулирующие:

- порядок взаимодействия строительной организации с подрядчиками по организации строительного производства при соблюдении требований по ОТ;
- порядок осуществления строительной организацией контроля за соблюдением подрядчиками установленных требований по ОТ.



- определяет порядок безопасного выполнения работ подрядчиком по договору в части ОТ, промышленной и противопожарной безопасности; ответственность подрядчика и порядок контроля за выполнением действий по организации безопасного выполнения работ;

- обеспечивает проведение вводного инструктажа по вопросам функционирования СУОТ и необходимости соблюдения требований;

- обеспечивает контроль за действиями подрядчика по соблюдению требований по ОТ;

- обеспечивает проверку участка строительного производства;

- обеспечивает все необходимые меры для расследования несчастного случая.

- наличие необходимой документации, допусков, удостоверений, разрешений, лицензий;

- соответствие персонала необходимой квалификации, обучение, организация мед. помощи и действий при авариях;

- применение средств индивидуальной и коллективной защиты, правильное применение страховочных систем, осуществление работ в соответствии с нарядом-допуском;

- информирование о ситуациях, препятствующих нормальному выполнению работ, случаях причинения вреда здоровью и аварийных ситуациях.



РЕГЛАМЕНТ
взаимодействия
с подрядными
организациями в области
промышленной,
радиационной,
пожарной, экологической
безопасности и охраны
труда

ПОЛОЖЕНИЕ
о допуске работников
подрядных организаций
и командированного
персонала
к производству работ
на объектах

Порядок оценки,
информирования и контроля
деятельности подрядных
организаций при:

- выборе подрядчика;
- заключении договора,
допуске к выполнению работ;
- проведении работ;
- выявлении фактов
нарушений требований
промышленной,
радиационной, пожарной
безопасности, охраны труда и
экологических норм и правил;
- завершении работ
подрядчиком.

РЕГЛАМЕНТ
взаимоотношений
с подрядными
организациями
на строительной
площадке

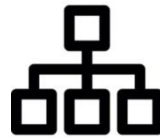
В обязанности Подрядчика входит обеспечение соблюдения своими работниками на объекте противопожарных мероприятий, мероприятий по технике безопасности, охране труда в течение всего срока работ.

РАЗДЕЛ 7 СТО НОСТРОЙ 5.10 .

ПОДРАЗДЕЛ «ОБЕСПЕЧЕНИЕ ОХРАНЫ ТРУДА ПОДРЯДНЫМИ И СУБПОДРЯДНЫМИ ОРГАНИЗАЦИЯМИ»



Требования к генподрядчикам – членам СРО по обеспечению действия СУОТ у всех привлекаемых субподрядных организаций на разных уровнях:



Уровень строительной организации



Уровень филиала (обособленного структурного подразделения)



Уровень строительного участка



Уровень объекта строительства



Уровень производственной (строительной) бригады

Субподрядчик встраивается на свой уровень управления, все более высокие уровни остаются у генподрядчика.

Содержание функций на каждом уровне управления установлено примерным положением о СУОТ в строительной организации.

Предлагается дополнить проект СТО НОСТРОЙ 5.10 нормами, регулирующими взаимодействие генподрядчика и субподрядчика по СУОТ:

1. Генподрядчик до начала работ на строительной площадке:



- запрашивает полный список направляемых на объект работников субподрядчика и осуществляет входной контроль документов, подтверждающих их квалификацию и обучение по ОТ, другим вопросам безопасности производства,



- обеспечивает оформление актов-допусков работников субподрядчиков при проведении работ в энергоустановках, пожаровзрывоопасных работ и на опасных производственных объектах,



- проводит вводный инструктаж работников субподрядчика по вопросам ОТ, промышленной и противопожарной безопасности с регистрацией в отдельных журналах.



2. Обмен документами между генподрядчиком и субподрядчиком может осуществляться в электронной форме с использованием ЭИОТ в случае подписания документов усиленной квалифицированной электронной подписью, в том числе, путем предоставления доступа к документам, ранее загруженным в ЭИОТ и подписанным усиленной квалифицированной электронной подписью. Тогда предоставление документов на бумажном носителе не требуется.

ВЫДЕРЖКА ИЗ ПРИМЕРНОГО ПОЛОЖЕНИЯ О СУОТ В СТРОИТЕЛЬНОЙ ОРГАНИЗАЦИИ (ФУНКЦИИ НА УРОВНЕ ФИЛИАЛА И СТРОИТЕЛЬНОЙ ОРГАНИЗАЦИИ В ЦЕЛОМ)



1.1. Директор филиала (руководитель обособленного структурного подразделения):

- 1.1.1. обеспечивает в подразделении условия труда, соответствующие требованиям ОТ;
- 1.1.2. обеспечивает функционирование СУОТ;
- 1.1.3. несет ответственность за ненадлежащее выполнение своих обязанностей в сфере ОТ;
- 1.1.4. распределяет обязанности в сфере ОТ между своими подчиненными;
- 1.1.5. содействует работе комитета / комиссии по ОТ, уполномоченных работниками представительных органов;
- 1.1.6. обеспечивает своевременное проведение обязательных мед. осмотров, психиатрических освидетельствований, химико-токсикологических исследований работников подразделения;
- 1.1.7. обеспечивает допуск к самостоятельной работе лиц, удовлетворяющих квалификационным требованиям и не имеющих медицинских противопоказаний к указанной работе;
- 1.1.8. организует проведение подготовки по ОТ;
- 1.1.9. организует выдачу спец. одежды и других средств индивидуальной защиты, смывающих и обезвреживающих средств;
- 1.1.10. организует обеспечение работников лечебно-профилактическим питанием;
- 1.1.11. обеспечивает санитарно-бытовое обслуживание и медицинское обеспечение работников;
- 1.1.12. организует безопасность эксплуатации производственных зданий, сооружений, оборудования, безопасность технологических процессов и используемых в производстве сырья и материалов;
- 1.1.13. участвует в организации проведения специальной оценки условий труда;
- 1.1.14. участвует в организации управления профессиональными рисками;
- 1.1.15. участвует в организации и проведении контроля за состоянием условий и ОТ в подразделении;

ВЫДЕРЖКА ИЗ ПРИМЕРНОГО ПОЛОЖЕНИЯ О СУОТ В СТРОИТЕЛЬНОЙ ОРГАНИЗАЦИИ (ФУНКЦИИ НА УРОВНЕ ФИЛИАЛА И СТРОИТЕЛЬНОЙ ОРГАНИЗАЦИИ В ЦЕЛОМ)



1.1. Директор филиала (руководитель обособленного структурного подразделения):

- 1.1.16. принимает меры по предотвращению аварий, сохранению жизни и здоровья работников и иных лиц при возникновении таких ситуаций, в том числе, меры по оказанию первой помощи;
- 1.1.18. принимает участие в расследовании причин аварий, несчастных случаев и проф. заболеваний работников, принимает меры по их устранению, предупреждению и профилактике;
- 1.1.19. своевременно информирует работодателя об авариях, несчастных случаях и проф. заболеваниях работников;
- 1.1.20. обеспечивает исполнение указаний и предписаний органов гос. власти, выдаваемых по результатам контрольно-надзорной деятельности, указаний службы / специалиста ОТ;
- 1.1.21. обеспечивает наличие и функционирование необходимых приборов и систем контроля за производственными процессами;
- 1.1.22. приостанавливает работы в случаях, установленных требованиями ОТ;
- 1.1.23. обеспечивает наличие в общедоступных местах документов и информации, содержащих требования ОТ для ознакомления работников структурного подразделения и иных лиц;
- 1.1.24. при авариях и несчастных случаях принимает меры по вызову скорой медицинской помощи и организации доставки пострадавших в медицинскую организацию.

ВЫДЕРЖКА ИЗ ПРИМЕРНОГО ПОЛОЖЕНИЯ О СУОТ В СТРОИТЕЛЬНОЙ ОРГАНИЗАЦИИ (ФУНКЦИИ НА УРОВНЕ ФИЛИАЛА И СТРОИТЕЛЬНОЙ ОРГАНИЗАЦИИ В ЦЕЛОМ)



1.2. Руководитель службы ОТ (заместитель директора по ОТ, специалист по ОТ):

- 1.2.1. обеспечивает функционирование СУОТ;
- 1.2.2. осуществляет руководство организационной работой по ОТ;
- 1.2.3. организует размещение в доступных местах наглядных пособий и средств для подготовки по ОТ;
- 1.2.4. осуществляет контроль за обеспечением работников в соответствии с ТК РФ нормативной правовой и методической документацией в области ОТ;
- 1.2.5. контролирует соблюдение требований ОТ у работодателя, трудового законодательства в части ОТ, режимов труда и отдыха работников, указаний и предписаний органов гос. власти;
- 1.2.6. осуществляет контроль за состоянием условий и ОТ;
- 1.2.7. организует разработку мероприятий по улучшению условий и охраны труда;
- 1.2.8. осуществляет оперативную и консультативную связь с органами гос. власти по вопросам ОТ;
- 1.2.9. участвует в разработке и пересмотре локальных актов по ОТ;
- 1.2.10. участвует в организации и проведении подготовки по ОТ;
- 1.2.11. контролирует обеспечение, выдачу, хранение и использование средств индивидуальной и коллективной защиты, их исправность и правильное применение;
- 1.2.12. рассматривает и вносит предложения по пересмотру норм выдачи средств индивидуальной защиты, продолжительности рабочего времени и т.д. по результатам оценки условий труда;
- 1.2.13. участвует в организации и проведении специальной оценки условий труда;
- 1.2.14. участвует в управлении профессиональными рисками;
- 1.2.15. организует и проводит проверки состояния ОТ в структурных подразделениях работодателя;
- 1.2.16. организует проведение мед. осмотров, псих. освидетельствований работников;
- 1.2.18. дает указания об устранении недостатков и нарушений требований ОТ;
- 1.2.19. участвует в расследовании аварий, несчастных случаев и проф. заболеваний, ведет учет, анализирует причины, осуществляет мероприятия по их предупреждению, контролирует выполнение.



ВЫДЕРЖКА ИЗ ПРИМЕРНОГО ПОЛОЖЕНИЯ О СУОТ В СТРОИТЕЛЬНОЙ ОРГАНИЗАЦИИ (ФУНКЦИИ НА УРОВНЕ ФИЛИАЛА И СТРОИТЕЛЬНОЙ ОРГАНИЗАЦИИ В ЦЕЛОМ)

1.3. Заместитель директора по производству (строительству) – специалист по организации строительства:

- 1.3.1. обеспечивает наличие и функционирование необходимых приборов и систем контроля за производственными процессами строительства;
- 1.3.2. приостанавливает работы в случаях, установленных требованиями ОТ;
- 1.3.3. обеспечивает доступность документов и информации, содержащих требования ОТ, действующие в Обществе, для ознакомления с ними работников и иных лиц.

1.4. Директор:

- 1.4.1. гарантирует права работников на ОТ, включая обеспечение соответствующих условий труда;
- 1.4.2. обеспечивает соблюдение режима труда и отдыха работников;
- 1.4.3. обеспечивает своевременное страхование работников от несчастных случаев на производстве и профессиональных заболеваний, профессиональных рисков;
- 1.4.4. организывает ресурсное обеспечение мероприятий по ОТ;
- 1.4.5. организует безопасную эксплуатацию производственных зданий, сооружений, оборудования, безопасность технологических процессов, используемых сырья и материалов;
- 1.4.6. принимает меры по предотвращению аварий, сохранению жизни и здоровья работников и иных лиц при их возникновении, в том числе, меры по оказанию пострадавшим первой помощи;
- 1.4.7. обеспечивает создание и функционирование СУОТ;
- 1.4.8. руководит разработкой орг.-распорядительных документов и распределяет обязанности в сфере ОТ между своими заместителями, руководителями структурных подразделений;
- 1.4.9. определяет ответственность своих заместителей, руководителей структурных подразделений за деятельность в области ОТ;
- 1.4.10. организует в соответствии с ТК РФ проведение обязательных мед. осмотров, псих. освидетельствований, химико-токсикологических исследований работников (при необходимости);

ВЫДЕРЖКА ИЗ ПРИМЕРНОГО ПОЛОЖЕНИЯ О СУОТ В СТРОИТЕЛЬНОЙ ОРГАНИЗАЦИИ (ФУНКЦИИ НА УРОВНЕ ФИЛИАЛА И СТРОИТЕЛЬНОЙ ОРГАНИЗАЦИИ В ЦЕЛОМ)



1.4. Директор:

- 1.4.11. обеспечивает соблюдение порядка обучения и проф. подготовки работников, включая ОТ;
- 1.4.12. допускает к самостоятельной работе лиц, удовлетворяющих квалификационным требованиям и не имеющих медицинских противопоказаний к указанной работе;
- 1.4.13. обеспечивает приобретение и выдачу спец. одежды и других средств индивидуальной защиты, смывающих и обезвреживающих средств в соответствии с условиями труда;
- 1.4.14. обеспечивает приобретение и функционирование средств коллективной защиты;
- 1.4.15. организует проведение специальной оценки условий труда;
- 1.4.16. организует управление профессиональными рисками;
- 1.4.17. организует и проводит контроль за состоянием условий и ОТ;
- 1.4.18. содействует работе комитета по ОТ, уполномоченных работниками представительных органов;
- 1.4.19. осуществляет информирование работников об условиях труда на их рабочих местах, уровнях профессиональных рисков, а также о предоставляемых им гарантиях, полагающихся компенсациях;
- 1.4.20. обеспечивает лечебно-профилактическим питанием соответствующий контингент работников в соответствии с условиями труда и согласно установленным нормам ОТ;
- 1.4.21. принимает участие в расследовании причин аварий, несчастных случаев и проф. заболеваний, принимает меры по их устранению, предупреждению и профилактике;
- 1.4.22. своевременно информирует органы гос. власти о происшедших авариях, несчастных случаях и профессиональных заболеваниях;
- 1.4.23. организует исполнение указаний и предписаний органов гос. власти, выдаваемых ими по результатам контрольно-надзорной деятельности;
- 1.4.24. по представлению уполномоченных представителей органов гос. власти отстраняет от работы лиц, допустивших неоднократные нарушения требований ОТ.

СПАСИБО ЗА ВНИМАНИЕ!